

**ATOUANI**



AFRICA BLUES

**PORTFOLIO**

# MINI BIO

Basé entre Montréal et Rabat Mohammed Atouani est artiste peintre autodidacte, il est également architecte indépendant depuis 1996 et enseignant à l'École Nationale d'Architecture de Rabat.



# DEMARCHE

À l'âge de mes 10 ans, je tenais la lampe baladeuse de mon père mécanicien dans son garage, en étant impressionné par les formes sculpturales des différents composants mécaniques. Le week-end, je fabriquais non seulement mes petits jouets à l'aide de quelques outils mais je m'occupais également à dessiner des voitures. Naturellement, je fus amené par plaisir à explorer la peinture et les différents mediums, ainsi qu'à reproduire des tableaux souvent figuratifs. Et c'est à l'école nationale d'architecture de Rabat que je découvris ensuite l'art abstrait et les différentes possibilités qu'il offrait. Je commençais alors à peindre à huile des puzzles entrecoupés par des formes géométriques et des silhouettes colorées passant des tons sombres (série bleue, et série Africa blues) aux tons plus clairs (série Pragmatic structure). La femme, la guitare et le papillon présents dans mes œuvres devenaient de plus en plus colorés et minimalistes avec les expériences évoquées précédemment et s'affichant souvent comme un besoin libérateur. Cette période d'égarement volontaire, "se perdre pour se retrouver" m'a permis d'explorer plusieurs courants artistiques (expressionnisme abstrait, lyrisme, pop art, figuro-abstro, etc...) et aussi d'essayer et de tester différents mediums et techniques (acrylique, encre, spatule, récupération et mixage de techniques,...). Le besoin de graver et de documenter mes différentes expériences picturales m'a amené vers ma technique actuelle. Mon travail, principalement minimaliste découle de cette somme de destructions-reconstructions qui ont pris des années à s'opérer et tendent vers une peinture plus dépouillée et plus affranchie. Mon objectif est de créer des œuvres abstraites lumineuses en usant de la peinture comme médium mais surtout comme volume texturé, une sorte de matière autosuffisante radieuse. Ma technique personnelle est à l'image de mon passé, elle consiste à créer des surfaces sous forme de feuillages ou de textures monochromes, de les découper pour les recoller ensuite sous forme de compositions minimalistes. Le but étant d'obtenir une profusion de couleurs qui racontent et rappellent les liens qui nous lient aux autres humains et à notre terre nourricière.

# SERIE AFRICA BLUES

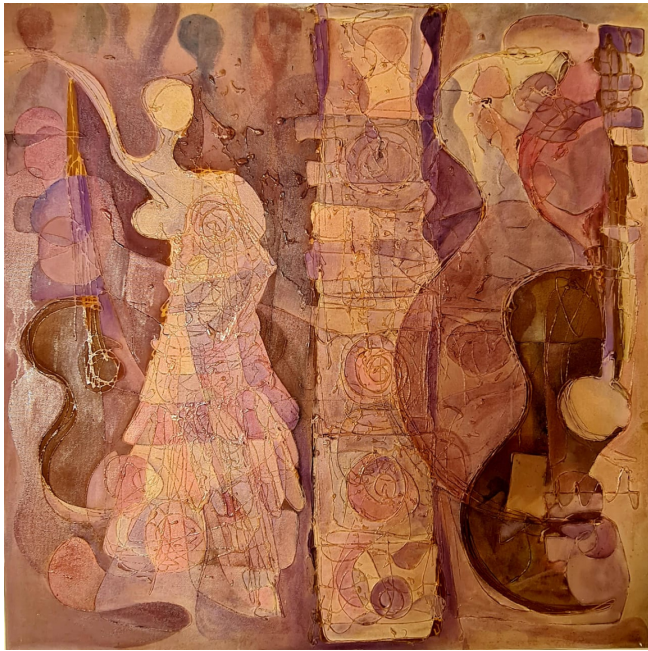


AFRICA BLUES  
TECHNIQUES MIXTES SUR BOIS ISOREL 122 X 122  
15000 D11

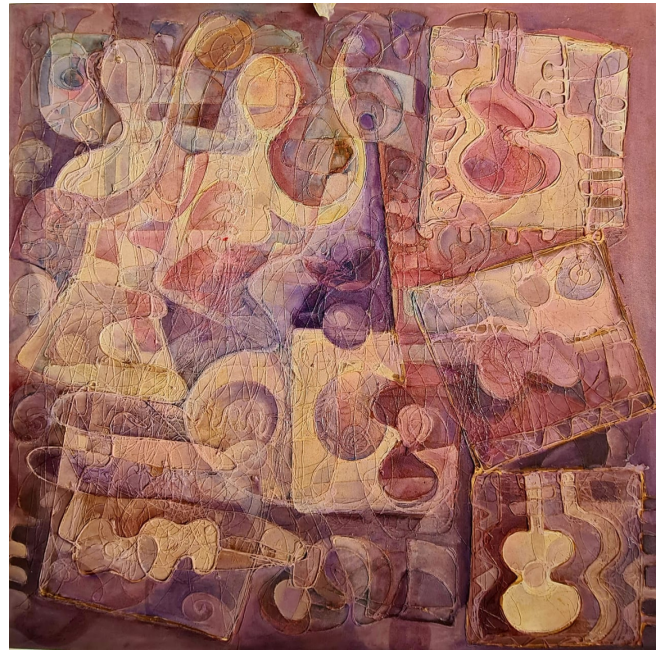


SANS TITRE 1  
TECHNIQUES MIXTES SUR BOIS ISOREL 122 X 122  
15000 D11

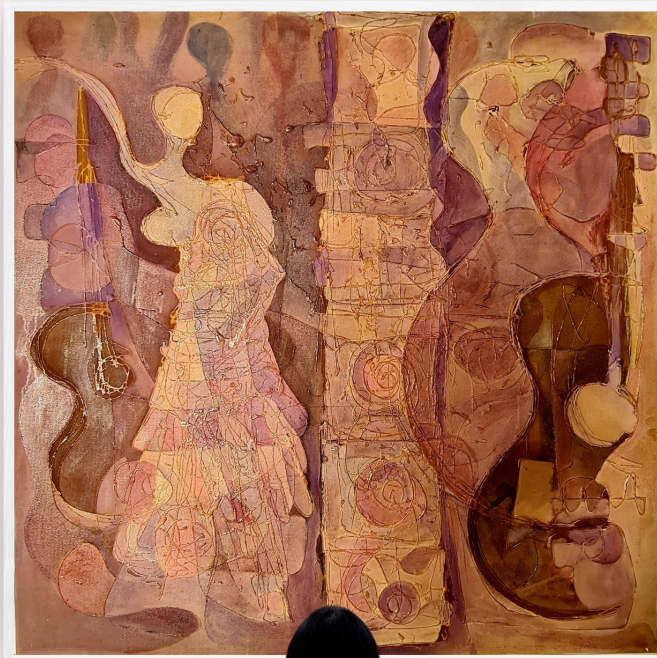
# SERIE AFRICA BLUES



SOPRA  
TECHNIQUES MIXTES SUR BOIS ISOREL 122 X 122  
15000 DH



LES MUSICIENNES  
TECHNIQUES MIXTES SUR BOIS ISOREL 122 X 122  
15000 DH



MISE EN SITUATION

# SERIE AFRICA BLUES



STRANSE  
TECHNIQUES MIXTES SUR BOIS ISOREL 122 X 122  
15000 DH

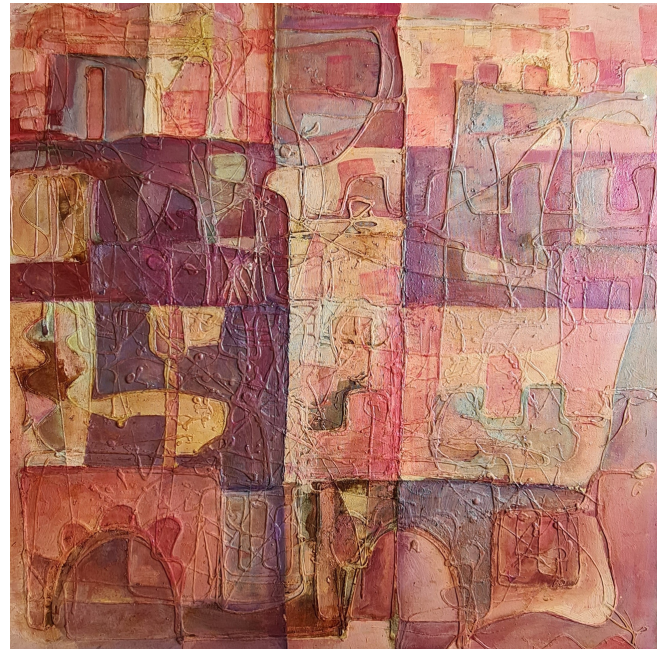


SOUL ME  
TECHNIQUES MIXTES SUR BOIS ISOREL 122 X 122  
15000 DH

# SERIE AFRICA BLUES



SANS TITRE 2  
TECHNIQUES MIXTES SUR BOIS ISOREL 122 X 122  
15000 DH



SANS TITRE 3  
TECHNIQUES MIXTES SUR BOIS ISOREL 122 X 122  
15000 DH



# SERIE AFRICA BLUES



KOZMIC BLUES 1  
TECHNIQUES MIXTES SUR BOIS ISOREL 100 X 140  
15000 DH



KOZMIC BLUES 2  
TECHNIQUES MIXTES SUR BOIS ISOREL 100 X 140  
15000 DH



KOZMIC BLUES 3  
TECHNIQUES MIXTES SUR BOIS ISOREL 100 X 140  
15000 DH



2